



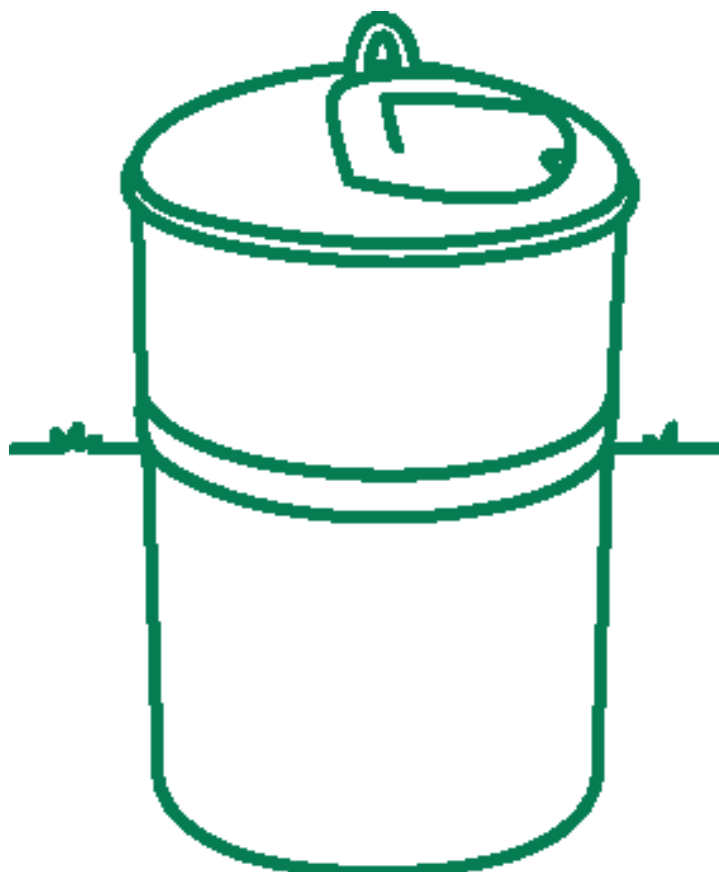
Industrivej 8 | 7830 Vinderup | T 97 44 36 66

joca@joca.dk | joca.dk

CVR 18 66 08 30

MOLOK®CLASSIC

ETABLERINGSVEJLEDNING



VERSION 1:2025

**ETABLERING
TRIN FOR TRIN**

ANSVAR

Det er til enhver tid entreprenørens ansvar at sørge for, at graveforholdene er undersøgt, herunder grundvandsniveau, og godkendt efter kommunens gældende regler, samt at alle sikkerhedsmæssige regler overholdes. Det er ligeledes til enhver tid entreprenørens ansvar at beholderen placeres korrekt i udgravning (ikke transportør eller vognmand).

Det er vigtigt, at alle punkter i etableringsvejledningen overholdes, ellers kan det resultere i, at beholderne skal reetableres. Udgiften i forbindelse med reetablering samt jocas udgifter i forbindelse med kørsel og reparation påhviler entreprenøren.

Der kan forekomme tolerancer i total højden på beholderne (ca. +/- 10 mm). joca anbefaler, at beholderne måles inden de sættes i udgravning.

Det er til enhver tid entreprenørens ansvar at sikre sig, at den nyeste version af etableringsvejledningen benyttes. Nyeste version er tilgængelig på joca.dk.

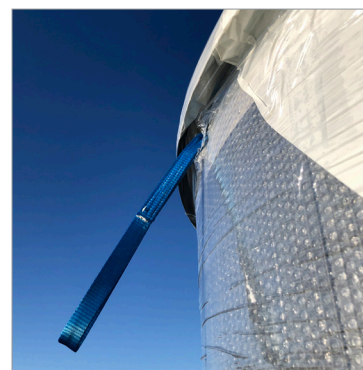
TRANSPORT OG MODTAGELSE AF MOLOK®CLASSIC BEHOLDERE

- ✓ Beholdere skal transporteres stående og må på intet tidspunkt lægges ned.
- ✓ Beholderens top er altid indpakket i folie. Dette fjernes først efter endt etablering sammen med løftestropper.
- ✓ Det er entreprenørens ansvar at kontrollere beholdere for skader ved modtagelse.
- ✓ Hvis der opdages fejl på beholderen, skal joca kontaktes omgående.
- ✓ Udgiften i forbindelse med skader konstateret ved entreprenørens aflevering, men ikke ved modtagelse af beholderen påhviler entreprenøren.



LØFT AF MOLOK®CLASSIC BEHOLDERE

- ✓ Løft altid i de to fabriksmonterede løftestropper på samme tid. Disse er placeret på beholdersiden under låget.
- ✓ Brug rundsling med stropper/ kæder der hver er minimum 150 cm lange.
- ✓ En beholder kan veje op til 275 kg.



ETABLERING

1. FORBEREDELSE

- ✓ VIGTIGT: Der må aldrig laves huller i beholderen.
- ✓ Monter de medfølgende forankringsfødder med de medfølgende bolte (2 pr. stk.). Tilspændingsmomentet er 25 Nm. Boltene må ikke overspændes.



2. UDGRAVNING TIL MOLOK®CLASSIC BEHOLDERE

- ✓ joca anbefaler, at der er minimum 70 cm mellem beholdere for at sikre gode adgangsforhold til gangbesværede.
- ✓ Det anbefales, at hullet graves 60 cm bredere end beholderen af hensyn til opdriftsikring. Se tabellen nederst på siden.
- ✓ Beholderen skal graves 152 cm i jorden fra færdig belægningshøjde. Se illustration på sidste side. Der skal dog tages højde for tolerancer på beholderne i forhold til færdig terræn kote / belægningskote.
- ✓ Der skal være 90 cm fra færdig belægning til overkanten af aluminiumsringen under låget.
- ✓ Bunden af udgravningen rettes af, så den er i vater, og stemples fast. joca anbefaler et gruslag i bunden.



MOLOK®CLASSIC	BEHOLDER DIAMETER	ANBEFALET ETABLERINGSHUL DIAMETER
5 m ³	ø 170 cm	230 cm
3 m ³	ø 130 cm	190 cm
1,3 m ³	ø 90 cm	150 cm
0,8 m ³	ø 75 cm	135 cm

3. PLACERING AF MOLOK®CLASSIC BEHOLDERE I UDGRAVNING

- ✓ Hejs beholderen ned i udgravningen. Anhug altid i løftestropper.
- ✓ Drej beholderen så indkast vender den rigtige vej. Beholderen er markeret med trekant, hvor indkast er placeret.
- ✓ Sørg for at beholderen er i vater og lod.
- ✓ Ved etablering af flere beholdere skal beholdernes løftekroge flugte på langs og i højden.



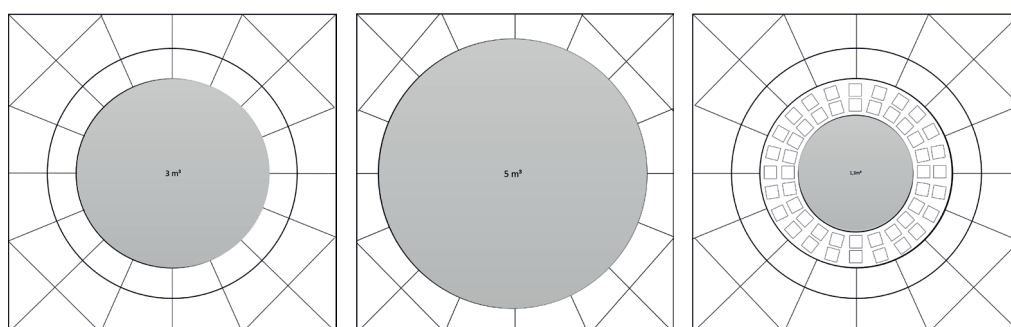
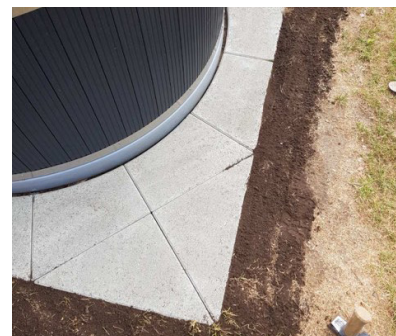
4. GENOPFYLD OMKRING MOLOK®CLASSIC BEHOLDERE

- ✓ Genopfyld som vist på illustrationen på side 6 i denne vejledning.
- ✓ joca anbefaler, at der på 3 m³ og 5 m³ beholdere altid lægges 1 m³ beton pr. beholder omkring forankringsfødderne. (Betontype er underordnet) Ved 0,8 m³ og 1,3 m³ beholdere anbefales 0,5 m³ beton pr. beholder.
- ✓ Genopfyld omkring beholderne. Den opgravede jord kan bruges, hvis den kan komprimeres og ikke indeholder ler. Frasorter sten som er større end en 10 cm. Drænmateriale anbefales.
- ✓ Komprimer forsigtigt i lag af 30 cm ad gangen. Undgå at ramme beholderen.
- ✓ Afsluttende belægning skal falde 1 cm pr. meter væk fra beholderne.



TILKØB:

- ✓ joca har flisesæt, der passer til Molok@Classic beholdere.
- ✓ De udvendige mål på flisesættene er 210 cm x 210 cm (210 cm fra midt til midt uanset beholderstørrelse).
- ✓ Flisesættene passer til 5 m³ og 3 m³ beholdere. Til 1,3 m³ beholderen skal der bruges evt. kop- eller chaussesten inderst ved beholderen.

**5. AFLEVERING OG OPRYDNING**

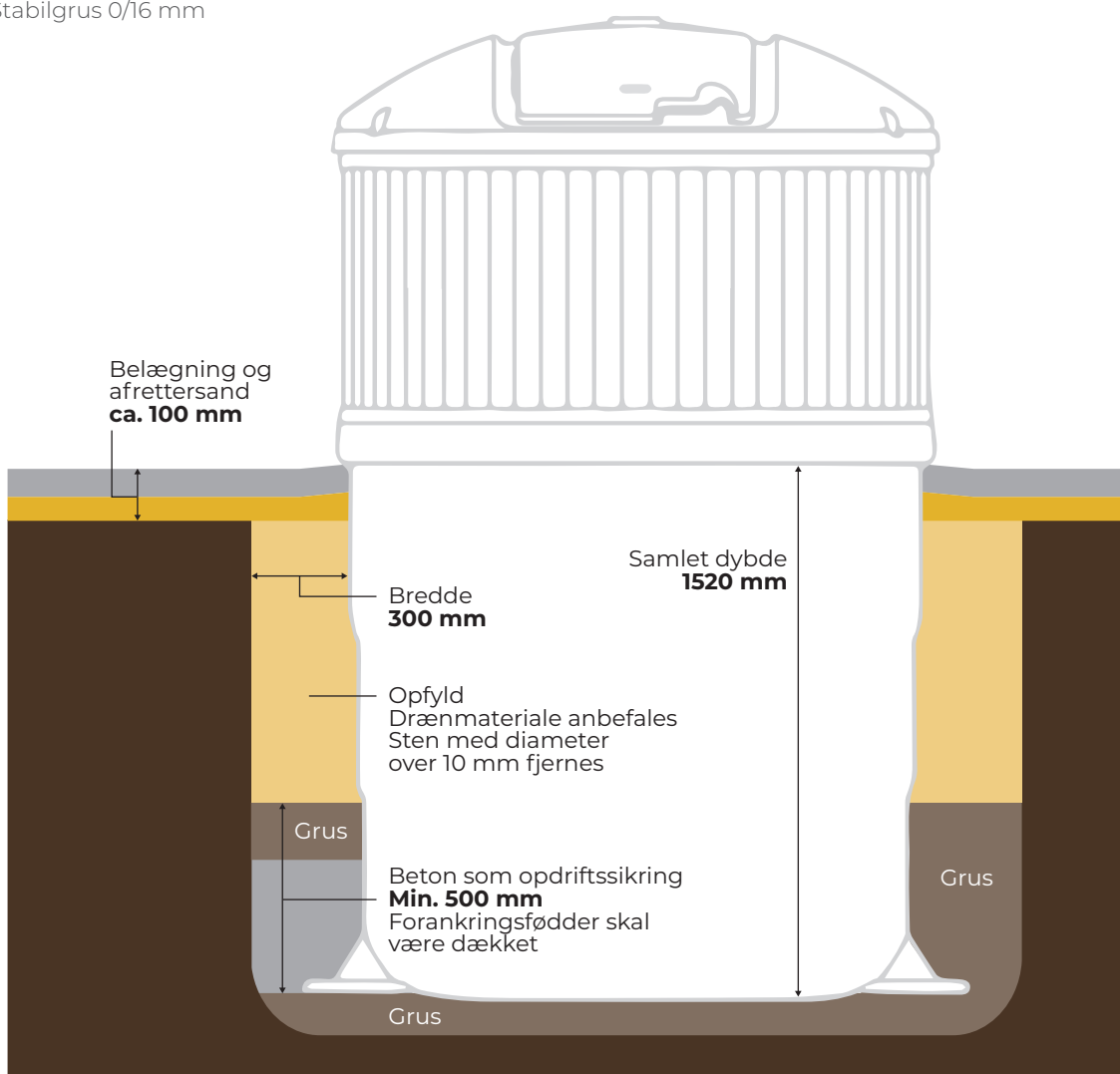
- ✓ Fjern beskyttelsesfolie fra beklædning og låg.
- ✓ Løft låget forsigtigt og fjern de to løftestropper.
- ✓ Ryd pænt op omkring den etablerede station.
- ✓ Børst ikke på lågene. De skal skylles, hvis de er beskidte.



ILLUSTRATION

ETABLERING AF MOLOK®CLASSIC

- ✓ **Afsluttende lag:**
Belægning med hældning. 1 cm pr. meter væk fra beholder.
Afretnings-/ afslutningslag inklusiv belægning: ca. 10 cm
- ✓ **Opfyldning:**
Opfyldning med stabilgrus 0/16 mm eller opgravet jord, hvis jordtypen ikke fryser (ler eller silt).
Drænmateriale anbefales. Sten med diameter over 10 cm skal fjernes fra opfyld. Der kan bruges fiberdug mellem opfyld og grus 16/32
- ✓ **Gruslag:**
Hvis anbefalet beton ikke benyttes, fyldes op med 16/32 grus - minimum 50 cm lagtykkelse.
- ✓ **Opdriftssikring:**
Beton som opdriftssikring samt beton omkring forankringsfødder, så de er dækket af beton.
- ✓ **Bund:**
Stabilgrus 0/16 mm





KONTAKT JOCA

Industrivej 8
DK-7830 Vinderup
CVR 18 66 08 30
+45 97 44 36 66 | joca@joca.dk